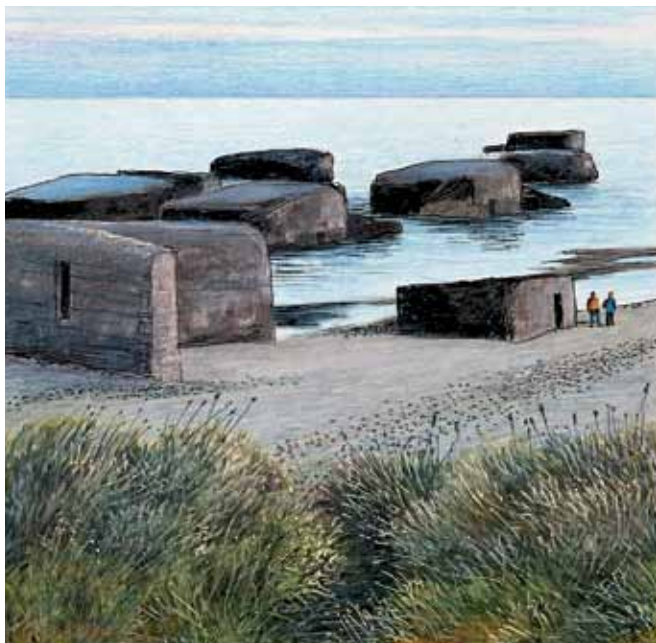


## Vigsø

Vigsø var et af skudehandelens centre på grund af beliggenheden i en bugt. Der blev sendt store mængder korn og andre fødevarer til Norge i bytte for blandt andet træ og jern. Især under Napoleonskrigene (1807-1812) havde stedet stor betydning. Skudehandelen ophørte i 1890.

I de yderste klitrækker samt i strandkanten står resterne af Vigsø Batteriet, anlagt af tyskerne under 2. Verdenskrig. Formålet var at beskytte de store kanonstillinger i Hanstholm mod angreb fra øst. I dag er Vigsø et attraktivt feriemål. Dansk FolkeFerie har vist, at det kan lade sig gøre at bygge meget og koncentrere i naturområder uden at ødelægge landskabet.

Stranden i Vigsø er en af de gode badestrande i Thy.



## Vigsø Plantage

Vigsø Plantage er påbegyndt under 2. Verdenskrig og dækker i dag den østlige del af Hanstholmen samt store arealer på den hævede havbund neden for skrænten. Af landskabelige grunde er skrænterne nu ryddet for skov.

Fra toppen af skrænten er der en storslået udsigt ud over det "sund", som i stenalderen forbandt Vesterhavet og Limfjorden.

## Afmærkede stier

Fra skrænterne vest for Hanstholm Fyr - gennem Hanstholm Byplantage - er der afmærket stier til Vigsø langs toppen af den gamle nordvendte kystskrænt. Stien deler sig igennem Dansk FolkeFeries arealer og videre rundt i Vigsø Plantage. Ruten er identisk med Vestkyststien fra Hanstholm til Vigsø.

Gennem Hanstholm Byplantage til Vigsø er der ca. 7 km, og det samlede forløb incl. Vigsø Plantage er på 12 km.

På statens arealer er der opsat røde pæle med gul afmærkning. På Dansk FolkeFeries arealer er pælene grønne.

## Velkommen til Hanstholmen

Hanstholm-knuden er Jyllands nordvestligste forbjerg, hvor Vesterhavet og Skagerrak mødes.



### Afmærkede vandreruter:

Der er afmærket vandresti fra skrænten vest for Hanstholm Fyr gennem Hanstholm Byplantage og langs toppen af den gamle kystskrænt til Vigsø, hvor ruten slår en sløjfe rundt i Vigsø Plantage. Ruten er afmærket med gule pile. Korte ruter - mærket med røde pile - udgår fra fyret og fra MuseumsCenter Hanstholm.

**Naturlegeplads:** Der er indrettet naturlegeplads i Hanstholm Byplantage.

**Primitive overnatningspladser:** Øst for Vigsø, nær stranden, er der anlagt et primitivt overnatningssted med shelter. Her er vandrere og cyklister velkomne til at slå teltet op for en nat eller to. Der findes endnu et primitivt overnatningssted i Tved Klitplantage, sydvest for Sårup.

**Handicapforhold:** På grund af det meget kuperede terræn er de afmærkede ruter ikke handicapegnede. Ved de fleste af de markerede P-pladser vil det dog være muligt at køre korte strækninger i kørestol.

**Naturvejledning:** Naturstyrelsen, Thy udfører naturvejledning i form af offentlige arrangementer. Det er også muligt for større grupper at bestille ture ved henvendelse til Naturstyrelsen, Thy.

Hanstholmen administreres af Naturstyrelsen, Thy. Find flere oplysninger på [www.nst.dk](http://www.nst.dk).



[www.nationalparkthy.dk](http://www.nationalparkthy.dk)

### Hanstholmen



### Vandreture nr. 118

Serien "Vandreture" er foldere over udvalgte naturområder, som bl.a. fås på biblioteker og turistbureauer eller hentes på Naturstyrelsens hjemmeside [www.nst.dk](http://www.nst.dk).



Miljøministeriet  
Naturstyrelsen

[www.nst.dk](http://www.nst.dk) • Tlf: 7254 3000



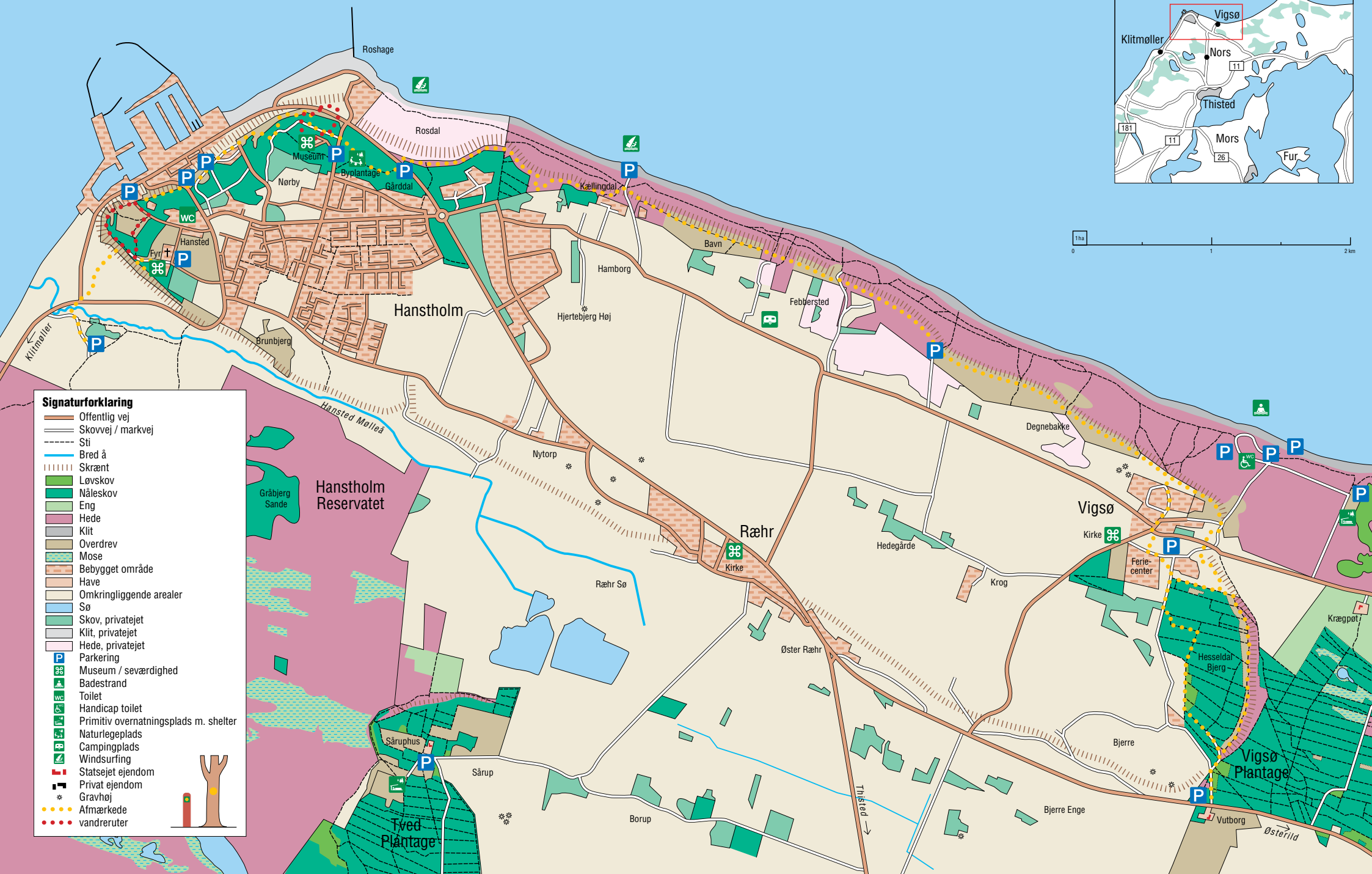
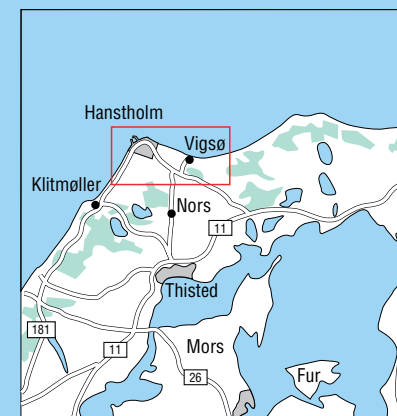
Miljøministeriet  
Naturstyrelsen

## Hanstholmen

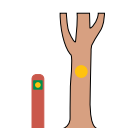
118-1207 Grafisk tilrettelægning og kort: Parabole. Tegninger: Poul Andersen. Tryk: Scanprint A/S. Denne tryksag bærer det nordiske miljømærke Svanen. Licensnr. 541 006



# Hanstholmen



- Signaturforklaring**
- Offentlig vej
  - Skovvej / markvej
  - Sti
  - Bred å
  - Skrånt
  - Løvskov
  - Nåleskov
  - Eng
  - Hede
  - Klit
  - Overdrev
  - Mose
  - Bebygget område
  - Have
  - Omkringliggende arealer
  - Sø
  - Skov, privatejet
  - Klit, privatejet
  - Hede, privatejet
  - Parkering
  - Museum / seværdighed
  - Badestrand
  - Toilet
  - Handicap toilet
  - Primitiv overnatningsplads m. shelter
  - Naturlegeplads
  - Campingplads
  - Windsurfing
  - Statsjet ejendom
  - Privat ejendom
  - Gravhøj
  - Afmærkede vandruter
  - vandruter



## Hanstholmen

Hanstholm-knuden udgør Jyllands nordvestligste forbjerg, hvor Vesterhavet og Skagerrak mødes.

Gennem årtusinder er holmen opstået som en mosaik af geologiske dannelser fra forskellige tidsaldre. I stenalderen var hele Thy et ø-rige omgivet af vand. Efterfølgende landhævning de sidste 5.000 år har gjort Hanstholmen landfast med det øvrige Thy. I dag er det en højderyg, som strækker sig fra Hanstholm i vest til Vigsø i øst.

## Hanstholm by og havn

For 100 år siden var Hanstholm et lille fiskerleje med nogle få huse på toppen af holmen. I 1917 blev det besluttet at bygge en havn på stedet. Der var store planer for fremtiden, men havneprojektet gik helt i stå under 2. Verdenskrig, idet tyskerne forvandlede byen til en fæstning. Holmboerne måtte vente i 50 år, inden havnen blev indviet i 1967.

I dag er Hanstholm en moderne industri- og handelsby med Danmarks største konsumfiskerihavn og færgeforbindelse til Norge, Færøerne og Island. Der er ca. 2.600 indbyggere i Hanstholm.



## Hanstholm Byplantage

Hanstholm Byplantage er etableret i 1950'erne for at skabe læ for byen og tilsøre de tyske fæstningsanlæg. Der er et barsk klima. Holmen ligger som en halv ø ud i Vesterhavet, og derfor er de vestvendte skovbryn stærkt præget af vinden.

I dag plantes der løvtræer. Fyrreplantagen afløses over en lang årrække af danske løvtræer.

## Hanstholm Fyr

Hanstholm Fyr blev anlagt i 1843 og elektrificeret i 1889. Det var det første linsefyrtårn i Danmark og i en periode verdens kraftigste. Det er også Danmarks højest beliggende fyrtårn, der med sine 65 meter over havet kan ses langt ud i Nordsøen. Der er offentlig adgang til fyrtårnet. Fra toppen er der en storslået udsigt hele horisonten rundt.

## Museumscenter Hanstholm

Batteri Hanstholm er Nordeuropas største forsvarsanlæg fra 2. Verdenskrig. Bunkermuseet består af den 3.000 m<sup>2</sup> store museumsbunker, der under krigen rummede en af de 4 store 38 cm kanoner, som sammen med et batteri i Kristiansand i Norge havde til opgave at spærre indsejlingen til Skagerrak. Ved bunkeren er der opført en ny udstillingsbygning, der rummer udstillinger om "Atlantvolden".

Museet er åbent fra april til og med oktober.

## Kællingdal

I Kællingdal træder kalken tydeligt frem i skrænterne og i strandkanten ses såkaldte bryozokalkbanker. En hård og flintring kalkbjergart. Bankerne holdes naturligt åbne ved kysterosion.

I sommerperioden benyttes P-pladsen og stranden af adskillige windsurfere, og de høje skrænter er et yndet mål for drage- og modelflyvere, når vinden er i nord.



## Bavn

Bavn er med sine 64 meter over havet det næsthøjeste punkt på Hanstholmen. Kun Hjerterbjerg mod sydvest er lidt højere. I klart vejr er der en flot udsigt ud over Vigsø bugt.

Under 2. Verdenskrig var Bavn en del af Hanstholm-fæstningen. Fæstningen dækkede et areal på ikke mindre end 9 km<sup>2</sup>, og ifølge tyske kilder blev der brugt 188.000 m<sup>3</sup> beton til 455 anlæg. På Bavn var der opstillet 4 stk. 10,5 cm antiluftskyttskanoner, hvilket området stadig bærer præg af.

## Febbersted

Kløften nord for Febbersted er berømt blandt botanikere. Vestskrænten består af kalkgrus og sten, og vegetationen er utrolig artsrig med en række af vore sjældneste planter, bl.a. den arktiske hvidgrå draba, som har kunnet overleve her, siden isen trak sig tilbage. Er man heldig, kan man finde den lille klit-øjentrøst, som i hele verden kun findes i Febberstedslugten og på Bulbjerg. For at opnå de bedst mulige betingelser for floraen afgræsses arealerne.